

Economía Moral

Desigualdad y pobreza: expresiones del repugnante sistema capitalista Desigualdades de la pobreza y de la estratificación social en México

Julio Boltvinik

Entre los autores más destacados en los temas de desigualdad y pobreza (Amartya Sen, Peter Townsend, Óscar Altimir) predomina la visión de que si bien ambos conceptos (y los fenómenos sociales que denotan) están estrechamente relacionados, son independientes. Que la pobreza no se puede reducir a la desigualdad. Puede haber comunidades con baja desigualdad y mucha pobreza, y sociedades muy desiguales con poca pobreza. En la izquierda ha predominado el punto de vista que el enemigo a vencer es mucho más la desigualdad que la pobreza, pues se concibe que el concepto de pobreza es la cara 'light' y 'aceptable' de la desigualdad, porque el reconocimiento de su existencia resulta compatible con valoraciones positivas del orden social existente. En mi opinión, y como lo indica el título de esta entrega, tanto desigualdad como pobreza son dos de los feos rostros del repugnante sistema capitalista. Esta visión está enraizada en que Marx puso mucho más énfasis en la *explotación* que en la pobreza y la desigualdad es mucho más claramente la expresión de la explotación que la pobreza. En sociedades como la mexicana, la causa fundamental de la pobreza es la desigualdad. Por ejemplo, en los estudios de Coplamar demostramos que el PIB per cápita existente en el país en 1977 era suficiente para que todos los habitantes del país satisficieran sus necesidades esenciales plenamente, pero que si la muy desigual distribución del ingreso se mantuviese sin cambios, el PIB per cápita tendría que crecer al 6% durante 23 años consecutivos para alcanzar tal satisfacción. (Véase Coplamar, *Necesidades esenciales y estructura productiva en México*, 1982, pp. 54-59).

Hoy analizo algunas dimensiones de la desigualdad de la pobreza y del nivel de vida. El estudio que llevo a cabo continuamente de la pobreza en México es, al mismo tiempo, un estudio de la estratificación social. Comienzo mostrando las diversas estructuras ésta entre diversos tamaños de localidades. *La estratificación*

social, en sí misma una muestra de desigualdad, se manifiesta desigualmente entre el campo y la ciudad, y entre ciudades de diferente tamaño. Esto se presenta en el cuadro. Observemos primero el dato a nivel nacional: la sociedad mexicana se divide en una mayoría de población pobre (83.1%) y una minoría no pobre (16.9%). También se aprecia que entre la población pobre se distinguen tres estratos que reflejan distintos niveles de intensidad de la pobreza: indigencia (32%), pobreza intensa (22%) y pobreza moderada (29%), así como tres estratos de población no pobre: la que se denomina Sanbrit, que quiere decir con satisfacción de necesidades básicas y requerimientos de ingreso y tiempo (7%), la clase media (8.1%) y la clase alta (1.8%). Pero la desigualdad entre estratos, que significan niveles de vida sumamente desiguales, desde carencias generalizadas y muy agudas entre los indigentes, hasta bienestar muy por arriba de las normas de satisfacción de necesidades entre la clase alta, se expresa desigualmente entre diferentes tipos de localidades. La división entre pobreza y no pobreza es muy contrastante entre las metrópolis (localidades de 100 mil y más habitantes), donde la división es de 73.3% de pobreza vs. 26.8% de no pobreza y el medio rural, donde es 96% vs. 4%, con las localidades urbanas entre 2,500 y menos de 100 mil habitantes en una situación intermedia (89% y 11.1%). Además, casi la mitad de la pobreza en las metrópolis (35.5% de 73.2%) es pobreza moderada, y el grupo más pequeño es la indigencia (con 16.6%, que es apenas poco más de la quinta parte de la suma de pobreza), mientras en el medio rural 6 de cada 10 pobres son indigentes y el grupo más pequeño es el de pobreza moderada (15.9%, uno de cada 6 pobres). Otra vez, la situación urbana no metropolitana es intermedia, como puede verse en el cuadro.

Las desigualdades entre tamaños de localidades se suman y combinan con desigualdades entre el sur y el norte del país, entre zonas indígenas y no indígenas, para producir estratificaciones sociales muy desiguales por entidad federativa *que se ordenan en la gráfica de la más alta incidencia porcentual de la indigencia (Chiapas) a la más baja (Baja California Sur).* He preferido presentar los cálculos para el 2010 y no los de 2012, que sólo se pueden calcular con el Módulo de Condiciones Socioeconómicas (MCS), que es la muestra representativa, a nivel

entidad federativa, de la ENIGH (Encuesta Nacional de Ingresos y Gastos de los Hogares) sin las preguntas sobre gasto. Para 2010 se puede calcular la pobreza tanto con el MCS como con el Censo de población de 2010. Al comparar ambos resultados me pareció más adecuado, por el momento, elegir la ordenación del Censo 2010, pues coincide (en buena medida) con otras ordenaciones que se han hecho de entidades federativas, incluidas la de Coplamar (y luego las de Conapo) de índices de marginación. Interesa, poniendo el énfasis en las desigualdades en las estratificaciones, marcar el enorme contraste (sobre todo) entre Chiapas, Oaxaca, Guerrero y Puebla que tienen más de la mitad de la población (más del 70% en Chiapas) viviendo en situación de indigencia, hasta el DF, Nuevo León y las dos 'Bajas', en donde sólo entre 12.5% y 15.5% viven en esa condición. Mientras en Chiapas, Oaxaca y Guerrero más del 90% de la población vive en pobreza, el dato en las 4 entidades mejor situadas es menor a las dos terceras partes. Dato también muy contrastante es la suma de indigencia y pobreza intensa en estas últimas entidades, que es menor que la población no pobre y que la ubicada en pobreza moderada. En las tres entidades más pobres, la suma de indigencia y pobreza extrema representa 3 (o más) de cada 4 personas. En las 13 entidades mejor situadas (desde Q. Roo en adelante) el estrato más numeroso es el de pobreza moderada (que en todas ellas representa alrededor de la tercera parte de la población). En las demás entidades federativas ocupan este lugar los indigentes. La pobreza (y la no pobreza) son muy desiguales.

Estratificación social 2012 (%) por tipo de localidades. MMIP				
	Nacional	Metropolitano	Urbano no metropolitano	Rural
Indigencia	32.0	16.6	36.7	58.0
pobreza intensa	22.0	21.1	23.5	22.1
pobreza moderada	29.0	35.5	28.8	15.9
Suma Pobreza	83.1	73.2	89	96.0
Sanbrit*	7.0	10.7	5.4	1.5
clase media	8.1	13.1	4.9	2.0
clase alta	1.8	3.0	0.8	0.5

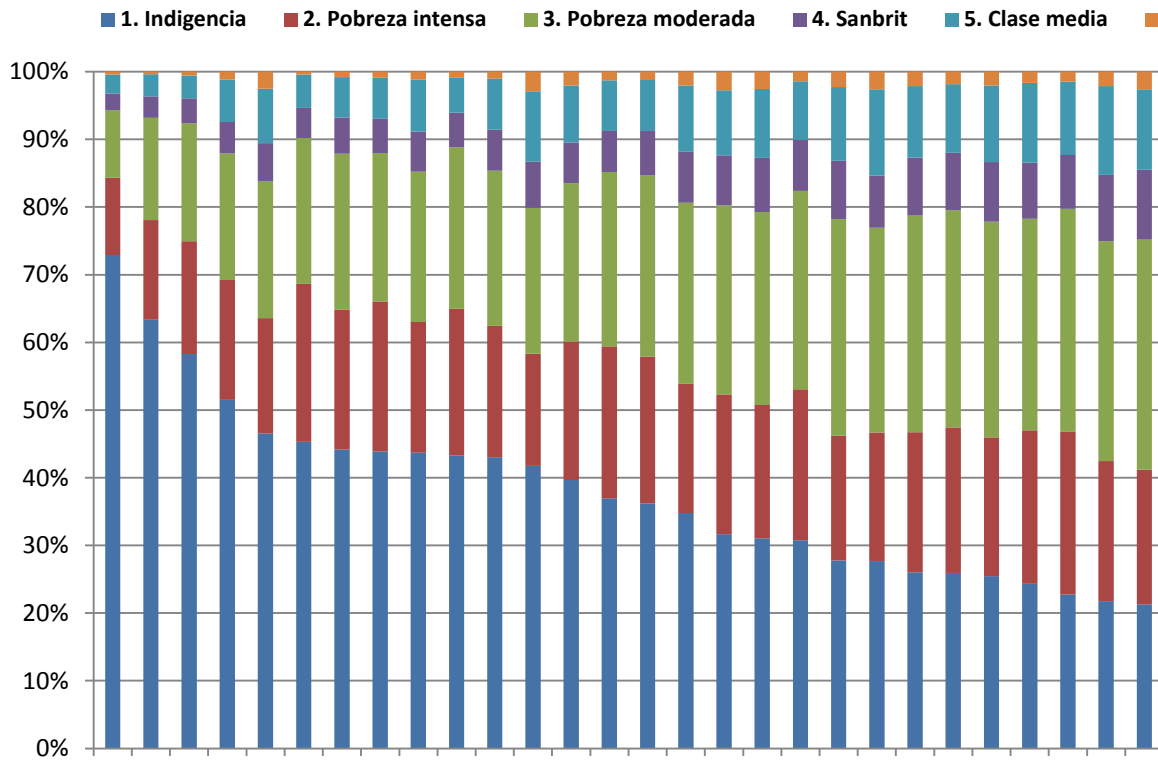
Suma no pobres	16.9	26.8	11.1	4.0
----------------	------	------	------	-----

*Véase explicación de este acrónimo en el texto.

Fuente: Cálculos propios a partir de las bases de datos de la ENIGH 2012.

www.juliboltvinik.org. jbolt@colmex.mx

Estratificación (%) por Entidad Federativa. MMIP, Censo 2010



Fuente: Elaboración propia a partir de la base de datos del cuestionario ampliado del Censo de Población del 2010.