

Economía Moral

La evolución de la pobreza en México durante el gobierno de Calderón El método multidimensional del Coneval minimiza el aumento observado

Julio Boltvinik

A la luz de los datos recientemente dados a conocer de la ENIGH2012 (Encuesta Nacional de Ingresos y Gastos de los Hogares) que permiten conocer como cerró el sexenio de Calderón en la materia, se puede evaluar lo ocurrido comparando diferentes métodos de medición. Suspendo, a tal fin, las dudas sobre los datos de la ENIGH expresadas en las entregas del 9 y 26 de julio. Usando el MMOP (Método Oficial de Medición de la Pobreza) que es el método multidimensional de medición de la pobreza que el Coneval definió para acatar lo dispuesto en la Ley General de Desarrollo Social, sólo podemos conocer la evolución de la pobreza a partir del 2008. Entre 2008 y 2012 los diversos indicadores del MMOP tuvieron la evolución mostrada en el Cuadro 1. La versión oficial de la pobreza está en los renglones 1 y 2 de este cuadro, y transmite dos mensajes: a) menos de la mitad de la población es pobre y b) hubo poco cambio durante los dos tercios finales del gobierno de Calderón. En efecto, los aumentos son de 1.3 puntos porcentuales y 3.8 millones de pobres, manteniéndose la pobreza por debajo de la mitad de la población. En cambio, la versión extraoficial que el Coneval admite indirectamente al señalar que menos del 20% de la población (poco más de 20 millones) no es ni pobre ni vulnerable (véanse renglones 11 y 12 del cuadro), y cuyo complemento (que no tabula ni menciona por escrito el Coneval, pero cuyos integrantes reconocen en seminarios sin prensa) es la suma de la población pobre más la vulnerable (renglones 13 y 14). La visualización de los renglones 11 a 14 del cuadro transmite dos mensajes muy diferentes que la versión oficial: a) el 80% de la población, 4 de cada 5 habitantes, sufre carencias económicas y sólo 1 de cada 5 las ha superado; b) esta población creció en 3.3 millones durante el periodo de estudio (aunque bajó 0.8 puntos porcentuales).

El panorama que estos datos transmiten son consistentes con las abultadas cifras de población con carencias sociales (renglones 3 y 4) y de población por debajo

de la Línea de Bienestar (LB) (renglones 7 y 8), que en buen español son pobres por NBI (necesidades básicas insatisfechas) y pobres por ingresos. Los que tienen carencias sociales representan las tres cuartas partes de la población nacional, poco más de 85 millones, mientras los que tienen ingresos menores a la LB (en buen castizo, línea de pobreza) son alrededor de la mitad de la población (60.6 millones en 2012). El Coneval adoptó la intersección de conjuntos como criterio de pobreza, lo que se expresa en que, para ser pobre, hay que tener doble sufrimiento: estar debajo de la LB y tener al menos una carencia social. Con ello el Coneval logró el milagro de reducir la pobreza de los 94 millones que sufren en una o en las dos dimensiones (renglón 14 del Cuadro que aplica el criterio de unión de los conjuntos) a 53.3 millones (renglón 2), es decir, el milagro de eliminar más de 40 millones a los que bautiza como vulnerables (renglones 6 y 10).

El propio Coneval provee en su página web un cuadro con la evolución de la pobreza entre 1992 y 2012 con el método de medición que fue oficial durante el gobierno de Fox y que utiliza tres líneas de pobreza (LP). En la gráfica se compara la evolución de la Pobreza de Patrimonio (la más alta de dichas líneas, cuya LP es cercana a la LB), con la pobreza del MMIP (Método de Medición Integrada de la Pobreza) y con la dimensión de ingresos del MMIP. Paradójicamente, mientras la población con ingreso inferior a la LB (renglones 7 y 8 del Cuadro) aumentó entre 2008 y 2012 sólo en 2.6 puntos porcentuales y en 5.9 millones, en la gráfica apreciamos que la pobreza de patrimonio (PP) aumentó entre los mismos años en 4.5 puntos porcentuales y en casi 8 millones. Y no sólo eso, mientras la población bajo la LB baja de 52% a 51.6% entre 2010 y 2012, la PP subió de 51.1% a 52.3%. El Coneval afirma, pues, que la pobreza de ingresos bajó y que subió. Los tres métodos mostrados en la gráfica muestran un rápido aumento de la pobreza a partir de 2006. La pobreza de ingresos del MMIP aumenta entre 2008 y 2012 aún más rápido que la PP: 4.9 porcentuales equivalentes a 9.7 millones. El Coneval debería explicar esta doble negación. Entre 2006 y 2008 ambos métodos de pobreza de ingresos mostrados en la gráfica muestran incrementos sustanciales, sobre todo la PP. En el conjunto del Gobierno de Calderón la PP muestra un aumento de 9.4 puntos porcentuales, equivalentes a casi 15 millones (14.7). Con

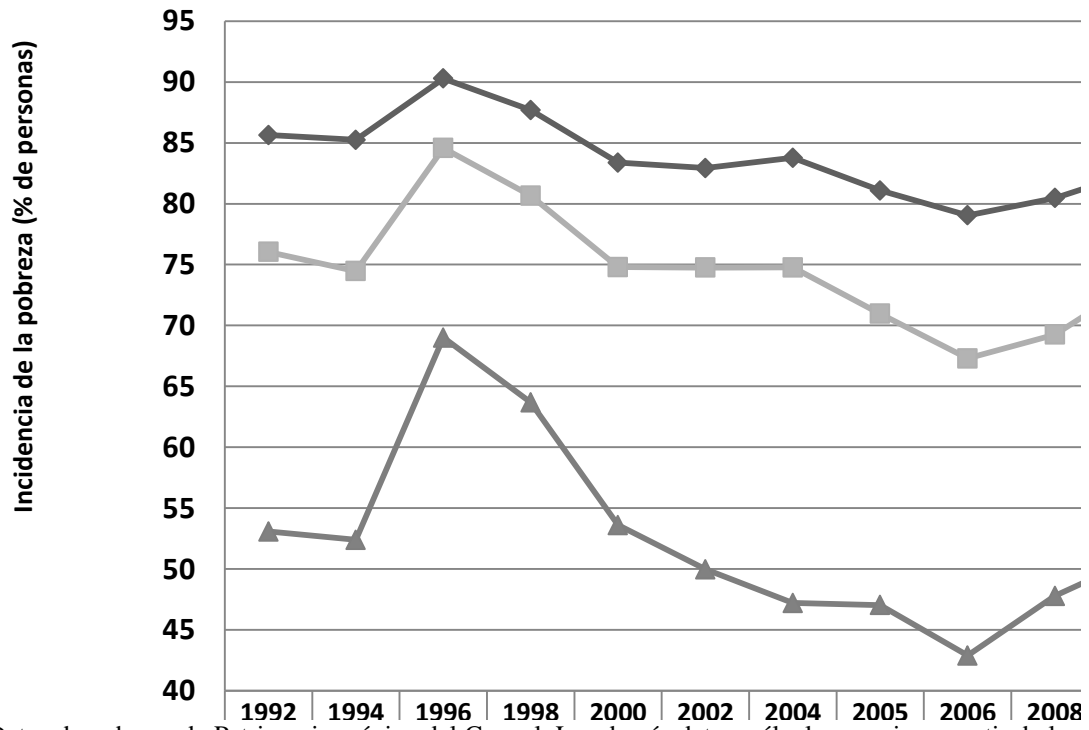
el MMIP I cifra es de casi 12 millones (11.7). La dimensión de ingresos del MMIP arroja casi 14 millones. Con estas cifras resulta negada la visión del método oficial que transmite un moderado aumento durante el gobierno de Calderón y se instala en su lugar una realidad de grave desastre social. Esto a pesar de los sesgos introducidos en la ENIGH2012 que llevan a subestimar la pobreza de ingresos en dicho año. Lo perdido durante el gobierno de Calderón ubica los porcentajes de pobreza en el país en el mismo nivel porcentual en que recibió Fox la estafeta del priismo que ahora se les devuelve igual de mal en lo relativo, mucho peor en lo absoluto. El método del Coneval, lejos de iluminar la realidad, la oscurece.

Evolución de diversos indicadores del MMOP. 2008- 2012			
Concepto	2008	2010	2012
1.Pobres %	44.2	46.1	45.5
2.Pobres (millones)	49.5	52.8	53.3
3.Con 1 o + CS* (%)	76.5	74.2	74.1
4.Con 1 o + CS (millones)	85.4	85.0	86.9
5.Vulnerables por CS (%)	32.2	28.1	28.6
6.Vulnerables por CS (mill.)	36.0	32.1	33.5
7.Con Y** menor a LB***(%)	49.0	52.0	51.6
8.Con Y menor a LB (millones)	54.7	59.6	60.6
9.Vulnerables por Y (%)	4.7	5.9	6.2
10.Vulnerables por Y (millones)	5.2	6.7	7.2
11. Ni pobres, ni vulnerables (%)	18.7	19.9	19.8
12. Ni pobres, ni vulner. (mill.)	20.9	22.8	23.2
13. Pobres+vulnerables (%)	81.1	80.1	80.3
14. Pobres+ vulnerables (mill.)	90.7	91.6	94.0
CS: carencias sociales; **Y: ingreso; ***LB: Línea de bienestar. Nota. Renglón 13 es igual a la suma de 1+5+9; Renglón 14 es la suma 2+6+10.			

Fuente: Elaboración propia a partir de la página del Coneval

www.julioboltvinik.org. jbolt@colmex.mx

**Evolución de la pobreza MMIP, Ingresos MMIP y de Patrimonio
1992-2012. México**



Fuente: Datos de pobreza de Patrimonio, página del Conval. Los demás datos, cálculos propios a partir de las bases de datos de las ENIGH de cada año.