

Economía Moral **Julio Boltvinik**

Sustento empírico del movimiento por el voto útil razonado a favor de AMLO **Encuesta electoral universitaria: la gente no quiere que gobierne PRI ni PAN**

Como lo muestra la última columna de la gráfica, cuando a la población se le preguntó (pregunta 3.10) en la Encuesta Nacional de Preferencias Electorales realizada por el Observatorio Universitario Electoral (ENPE-OUE) y levantada por Berumen, con cuál de tres formas de completar la frase “el país necesita que...” (“el PRI regrese al gobierno”, “el PAN continúe en el gobierno”, o “gobierne una opción distinta a las dos anteriores”), está más de acuerdo, la proporción bruta (incluyendo la no respuesta): 38.1%, y 43.6% efectiva (excluyéndola), elige la tercera opción, mostrando con ello que mucho más de la tercera parte, más del 40%, quiere un cambio de partido en el gobierno federal y rechaza la alternancia reducida a dos opciones de la similar política neoliberal. El 31.6% (menos de la tercera parte) considera que el PRI debe regresar al Gobierno, y sólo 17.6% (poco más de la sexta parte) considera que el PAN debe continuar gobernando. En el cuadro se comparan estas respuestas (a la pregunta 3.10) con las preferencias electorales expresadas en la boleta que se usó en la ENPE-OUE. Las preferencias por AMLO y por Quadri (GQT) se han consolidado para compararlas con la respuesta “el país necesita que gobierne una opción distinta”. Al pasar de las preferencias a esta respuesta, disminuye en 1.8 puntos la preferencia por EPN-PRI, disminuye en 0.4 puntos las expresadas por JVM-PAN, pero la que más disminuye es el voto indefinido/ no responde, que baja 7.1 puntos. La única opción que aumenta es, entonces la que va de AMLO-Quadri a que “gobierne una opción distinta”, que aumenta en 9.3 puntos porcentuales o 32%. Al repartir esta respuesta entre AMLO y Quadri en función de los porcentajes de preferencias (primera columna del cuadro, el 95% de 38.1% es para AMLO (36.2%) y el 5% para GQT (1.9%). Puesto que la mayor parte de este aumento viene de la disminución en 7.1 puntos de los indecisos, ello significa que al asociar estas dos preguntas *estamos captando la probable distribución del voto de los indecisos que se inclina masivamente hacia una opción distinta de gobierno y, por tanto, en el 95% de los casos a favor de AMLO.*

Este análisis se afina (y precisa) cuando, en la base de datos de la ENPE-OUE

hacemos la tabulación cruzada entre preferencia electoral y respuesta a la pregunta 3.10. Eso es lo que se presenta en la gráfica. Si vemos la columna SVD (sin voto definido) los segmentos de ella expresan la respuesta sobre lo que el país necesita, entre esta población indecisa o que no quiere expresar su preferencia: 35.2% contesta ninguna o no sabe, o no contesta; 37.1% responde que el país necesita que gobierne una opción distinta, sólo el 15.6% expresa que el PRI debe regresar al gobierno y sólo el 12.1% que el PAN debe continuar gobernando. Si se elimina la “no respuesta” (el 35.2%), los porcentajes efectivos pasan a ser: por que el PAN continúe en el gobierno: 18.7%; porque el PRI regrese al gobierno 24.1%, y *porque gobierne una opción distinta a las dos anteriores: 57.2%*. Sorprendente hallazgo: *más de la mitad de los indecisos o que no quieren revelar sus preferencias, quieren que gobierne otra opción distinta al PAN y al PRI*. Por lo visto antes, 95% de ellos, 54.4%, son votantes potenciales por AMLO, lo que en términos electorales prácticos significa que la población SVD puede definir los resultados de la elección si sale a votar en (al menos) la misma proporción que el resto de la población. Si los SVD salen a votar masivamente, la escasa ventaja que EPN tiene respecto a AMLO en las preferencias electorales (6 puntos que, dado el margen de error de la encuesta no son estadísticamente significativos) se revertirá y quedará una ventaja a favor de AMLO que, fuera ya del ámbito de la incertidumbre de las encuestas, significaría el triunfo electoral de la izquierda el 1° de julio.

Las primeras cuatro columnas de la gráfica muestran cómo contestaron la pregunta 3.10 los que indicaron su preferencia electoral por cada uno de los candidatos. Se han destacado con números más grandes los porcentajes de cada columna que respondieron que el país necesita una opción distinta al PRI y al PAN. Si las personas fueran totalmente consistentes y su única motivación para votar como lo hace fuese su convicción de lo que el país necesita, las columnas sólo tendrían una sección con el 100%: la de JVM sólo la que capta la percepción de que el país necesita que el PAN continúe en el gobierno; la de EPN sólo que el PRI regrese al gobierno y las de AMLO y GQT la de que el país sea gobernado por una opción distinta a las dos anteriores. Las desviaciones respecto de esta

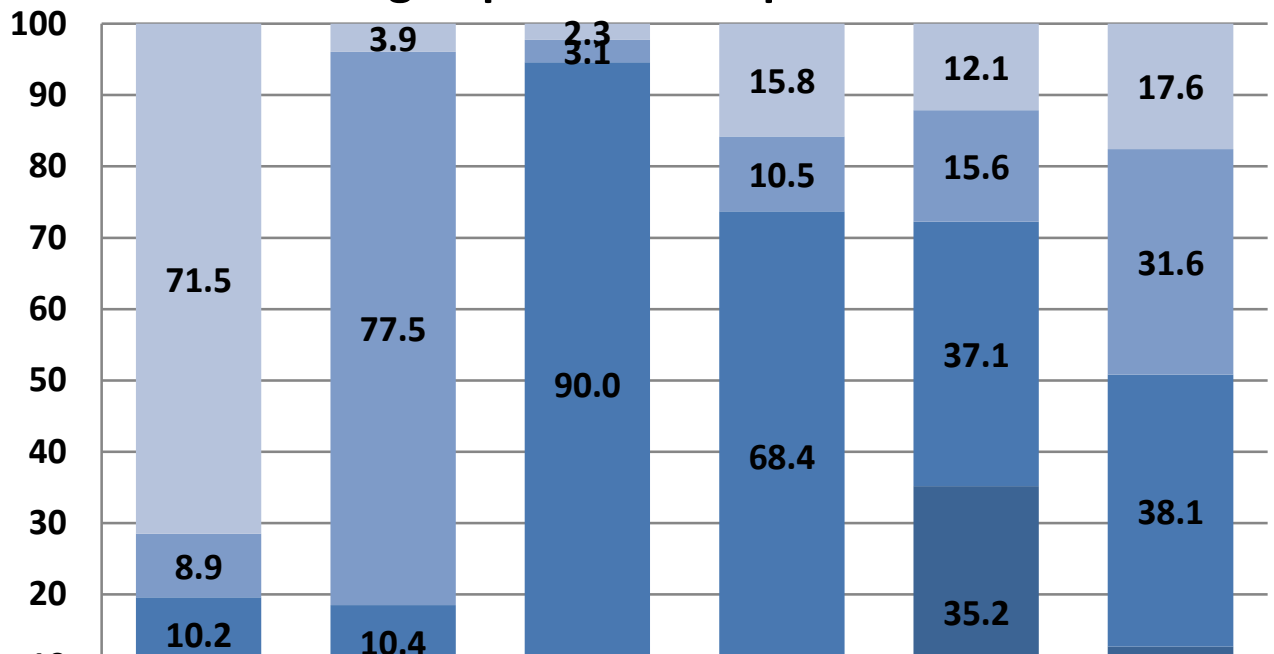
proporción pueden reflejar: a) insuficiente información, por ejemplo que los ciudadanos no sepan que EPN es candidato del PRI, lo que explicaría que sólo el 77.5% de “sus votantes” sean consistentes, que 10.4% de ellos digan que el país necesita una opción distinta al PRI y al PAN y 3.9% que el PAN debe continuar en el gobierno. Peor aún, de los “votantes” por JVM sólo el 71.5% son consistentes; 8.9% del total *piensa que el PRI debe regresar al gobierno y 10.2% que debe gobernar una opción distinta al PRI y al PAN*. Los votantes por AMLO son bastante más consistentes; 90%, pero el 5.4% considera que el PAN debe continuar gobernando o que el PRI debe regresar. b) En su decisión de voto influyen otros factores ajenos al bien del país, como el interés personal inmediato o la influencia de los medios y las encuestadoras, como se captó en otra pregunta de la ENPE-OUE, según la respuesta a la cual la cuarta parte de los “votantes” por EPN lo hacen porque “su partido siempre nos regala cosas” (10.8%) o porque es el que va ganar (13.5%). La insuficiente información (más presente entre votantes por EPN y JVM), y la influencia dominante de medios y encuestadoras están asociadas con otro hecho captado por la encuesta: entre quienes su medio de información principal es la TV, EPN aventaja a AMLO en las preferencias en 12.5 puntos, mientras entre quienes se enteran principalmente por radio o periódico, las preferencias por AMLO son 10 puntos superiores a las de EPN.

Comparación entre preferencias electorales y respuesta a lo que el país necesita				
Preferencias electorales (%) (1)		El país necesita que... (%) (2)		Diferencias: (2) menos (1)
EPN (PRI-PVEM)	33.4	El PRI regrese al gobierno	31.6	-1.8
JVM (PAN)	18.0	El PAN siga en el gobierno	17.6	-0.4
AMLO (PRD-PT-MC)	27.3	Gobierne una opción distinta*	36.2	+8.83
GQT(PANAL)	1.5		1.9	+0.47
SUMA AMLO-GQT	28.8		38.1	+9.3
Indecisos/ no responde	19.8	No responde	12.7	-7.1

*Se distribuyen entre AMLO y GQT en la misma proporción (95% y 5%) que en las preferencias Electorales, columna (1)

<http://www.julioboltvinik.org/>; jbolt@colmex.mx

Respuesta a pregunta sobre lo que el país necesita según preferencias por candidato



Fuente: Cálculos propios a partir de la base de datos de la ENPE-OUE (véase texto).